

### VANNLEKKASJE VARSLER

Kommersiell referanse: 5103  
Utviklet av CAVIUS

#### VENNLIGST LES BRUKERVEILEDNINGEN NØYE FØR INSTALLASJON OG OPPBEVAR DEN TIL SENERE BRUK.

Denne vannlekkasjevarsleren er tiltenkt å detektere vannlekkasjer fra vaskemaskiner, vannrør og i benkeskap under kummer. Den kan også benyttes i kjeller der det er sjanse for oversvømmelse.

#### SIKKERHETSINSTRUKSJONER:

Enheden leveres med et 3V litiumbatteri. Batterier skal håndteres forsiktig og batteridrevne enheter bør oppbevares utilgjengelig for barn. Ikke forsøk å lade opp eller brenne batteriene.

#### TEKNISK INFORMASJON:

Maks. antall varslerer som kan seriekobles i en gruppe er 32.

**Vennligst merk:** Disse må være varslerer fra CAVIUS Wireless Alarm Family.

Maks. avstand mellom varslerer kommer an på boligens planløsning, og de skal alltid testes etter installasjon. Det er ikke anbefalt å plassere varslerer lenger fra hverandre enn 10 meter.

Diameter: 60 mm. Høyde: 31 mm.

Vannlekkasjevarsleren drives av et utskiftbart 3V CR123A litiumbatteri.

Normalt er batterilevetiden 5 år, men kraftig radiostøy kan påvirke enhetens batterilevetid.

I samsvar med standarder: RoHS, REACH, EMC direktivet 2004/108/EC.

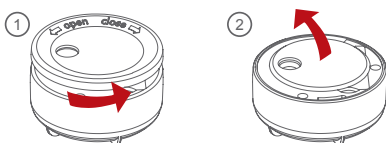


#### 1. HVORDAN MONTERE OG SERIEKOBLE VANNLEKKASJEVARSLERE:

##### APP / HUB

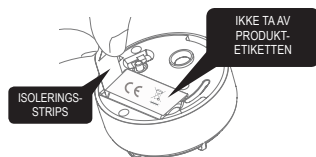
Har du HUB, skal du ikke følge programmeringsinstruksjonen i denne brukerveiledningen, men følge instruksjonene i APPEN.

Ta av toppen på vannlekkasjevarsleren ved å skru denne mot klokken. Fjern testknappen / lokket for å komme til batteriet og programmeringsbryteren.

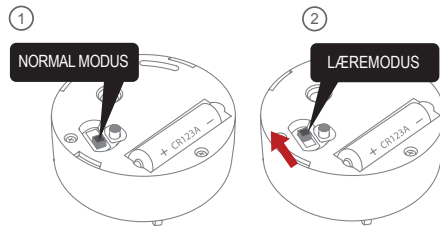


Start med å trekke ut batteriisoleringsstripsen som vist på figuren.

**Vennligst merk:** Produktetiketten må ikke fjernes, den inneholder viktig informasjon om produktet.



Alle varslerer som skal seriekobles settes i "Læremodus". Dette gjøres ved å skyve bryteren til posisjonen "Læremodus".

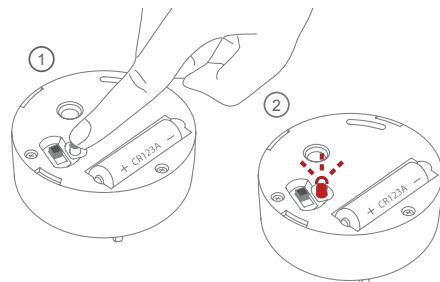


Den røde LED-dioden lyser for å vise at varslerne er i "Læremodus".

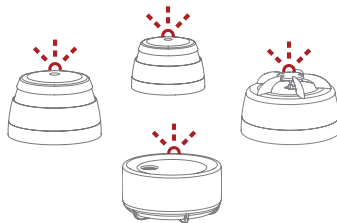


Ikke ta ut batteriet i "Læremodus", da dette vil avbryte læringsprosessen.

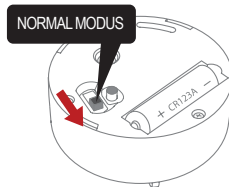
Trykk og hold testknappen inne på bare én av varslerne til denne piper og den røde LED dioden begynner å blinke. Denne varsleren blir primærvarsler og vil begynne å sende ut en spesifikk huskode til de andre varslerne.



Når de andre røykvarslerne mottar radiosignal, vil de røde LED-diodene også blinke på disse.

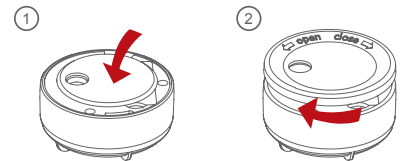


Når alle røykvarslerne blinker rødt, er de programmert i én gruppe og MÅ TAS UT AV "LÆREMODUS". Dette gjøres ved å skyve bryteren over i normal modus. Røykvarslerne er nå klare til å monteres.



Merk varsleren som du trykker på for å sende opplærings-signalet, for enkelt å kunne legge til til nye CAVIUS Wireless Family-alarmer i fremtiden.

Sett på plass testknappen / lokket på vannlekkasjevarsleren. Sett på plass toppen på vannlekkasjevarsleren ved å skru med klokken.



#### 2. DE VIKTIGSTE STEDENE Å INSTALLERE VANNLEKKASJEVARSLERE:

- Installer vannlekkasjevarsler på steder der det kan være vanskelig å oppdage en lekkasje.
- Installer vannlekkasjevarsler i rom med vaskemaskin, oppvaskmaskin, vaskekummer, varmtvannsbereder (teknisk rom) og i rom der oversvømmelse kan oppstå.
- Installer på laveste punkt i boligen, oftest kjeller, der hvor vann kan samle seg ved en lekkasje eller oversvømmelse.

Plasser vannlekkasjevarsleren lett tilgjengelig for test og batteribytte.

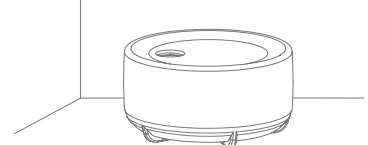
#### 3. OMRÅDER DER VANNLEKKASJE VARSLERE IKKE SKAL INSTALLERES:

- I tak.
- På vegg (med mindre man benytter veggmontert base med ekstern sensor, som er ekstrautstyr, se avsnitt 5).
- Steder der temperaturen er lavere enn 0 °C eller høyere enn 40 °C.

Plasser vannlekkasjevarslerer slik at de er lett tilgjengelig for test og batteribytte.

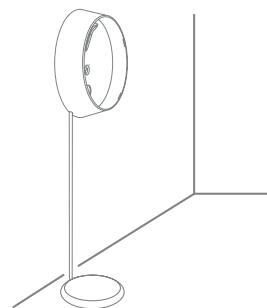
#### 4. PLASSERING:

Vannlekkasjevarsleren er tiltenkt plassering på gulv nær potensielle lekkasjekilder.



**MERK:** Hvis du plasserer vannlekkasjevarsleren på steder hvor en potensiell lekkasje / oversvømmelse kan føre til at vannet stiger mer enn 2 cm, er det en risiko for at vannlekkasjevarsleren kan bli ødelagt. På slike steder anbefales det å benytte veggmontert base med ekstern sensor, som er ekstrautstyr.

#### 5. VEGGMONTERT BASE MED EKSTERN SENSOR, EKSTRAUTSTYR:



**MERK:** Veggmontert base med ekstern sensor er ekstrautstyr, som må kjøpes separat.

Basen er tiltenkt kjellere med risiko for oversvømmelse eller steder som er vanskelig å komme til.

## Installasjon med skruer og plugger:

Plasser basen på veggen og sensoren ønsket sted på gulvet. Tilpass lengden på kabelen ved å ta ut mer eller mindre kabel fra basens bakside. Påse at sensoren når frem til stedet der du ønsker den plassert, enten på gulvet eller litt ned i sluket. Pass på at ledningen kommer ut i utsparringen på baksiden av basen. Benytt basen til å merke av skruerhullene på underlaget og benytt medfølgende skruer og plugger.



## Montering med selvklebende tape:

1. Finn et egnet sted og påse at monteringsstedet er stabilt, tørt og rent for fett og støv. Overflaten må være flat. Når du har montert basen, lar den seg ikke flytte.

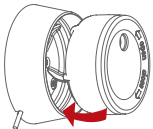
2. Sett vannlekkasjevarsleren inn i basen. Påse at varsleren sitter riktig før du monterer basen.

3. Fjern dekkplasten på den selvklebende tapen.

4. Monter basen med alarmen montert til underlaget ved å presse lett.

5. Test at varsleren virker iht. punkt 6 i manualen.

**Merk:** Ved fjerning av varsleren fra basen, f.eks. ved batteribytte og ved re-montering, hold rundt basen for unngå unødig belastning på basen.



Skru vannlekkasjealarmen inn i basen til den klikker på plass og ikke kan skrues lenger. Den er da korrekt montert.

## 6. TEST AV RADIOKOMMUNIKASJONEN:

Etter installasjon, og minst én gang i kvartalet, test alle varslerne for å være sikker på at de fungerer som de skal.

Det anbefales å sjekke visuelt hver uke at den røde LED-dioden blinker hvert 48. sek.

*Trykk på testknappen på hvilken som helst varslar og hold inne testknappen i minst 10 sekunder. Varsleren vil da sende ut et radiosignal til alle de andre varslerne i gruppen. Varslerne vil avgi en kort kvitteringslyd.*

**MERK:** Testfunksjonen sender et redusert radiosignal for å sikre god radiodekning ved en eventuell alarm.

Når radiosignalet sendes ut, vil varslerne kvittere på to måter:

Én enkelt pipelyd hvert 8. sekund viser at varslerne er tilkoblet og fungerer.

Om nødvendig, kan kvitteringslyden stoppes tidlig på hver alarm ved å trykke kort på testknappen.

**TIPS:** Dekk til sirenehullet med fingeren under testing for å dempe sirenelyden.

## Test av vannlekkasjevarslersensoren:

Plasser vannlekkasjevarsleren på en våt klut og den skal gå i alarm.

## 7. NORMAL MODUS:

I normal modus vil den røde LED-dioden blinke hvert 48. sekund for å vise at varsleren er i orden.

## 8. ALARM-MODUS:

Vannlekkasjealarm indikeres med gjentatte pipemønstre.

Vannlekkasjevarsleren vil også sende et signal til de andre varslerne i systemet, som også vil varsle med samme pipemønstre.

CAVIUS Wireless Family har to forskjellige pipemønstre:

**Alarmsignal 1** (--- --- ---) er for livstruende situasjoner, som f.eks. alarm fra røykvarslere.

**Alarmsignal 2** (- - -) er for ikke livstruende situasjoner, men situasjoner som trenger din oppmerksomhet, som f.eks. alarm fra vannlekkasjevarslere.

Røykvarslere alarmsignal: --- --- ---

Varmevarslere alarmsignal: --- --- ---

Vannlekkasje alarmsignal: - - -

Vær oppmerksom på at de røde LED-diodene på kilde varsleren (den som utløste alarmen) blinker slik at den lett kan identifisere kildevarsleren.

## 9. HYSJ-FUNKSJONEN:

Vannlekkasjevarsleren kan pauses i 10 minutter ved å trykke på testknappen på kildevarsleren (som vises med rød, blinkende LED-diode) Alarmen avstilles midlertidig og går tilbake til normal overvåking etter 10 minutter.

For din egen sikkerhet kan du kun avstille alarm på kildevarslere. Alarmens årsak må identifiseres før hysj-funksjonen brukes, slik at man er sikker på at det ikke er en situasjon som trenger din oppmerksomhet.

## 10. LEGG TIL EKSTRA ENHET:

Alle sammenkoblede CAVIUS-alarmer i Wireless Alarm Family kan legges til gruppen, da de benytter samme frekvens og dataprotokoll. Dette betyr at det trådløse systemet kan bestå av en kombinasjon av røyk, varme, vannlekkasje, osv.

Sett alle enhetene i "Læremodus" og gjenta punkt 1.

Test alltid radioforbindelsen mellom alle enheter ved å gjenta testfunksjonen i punkt 6 etter å ha lagt til enheter.

## 11. LAVT BATTERISIGNAL:

Batteriet i produktet ditt har en forventet levetid på 5 år.

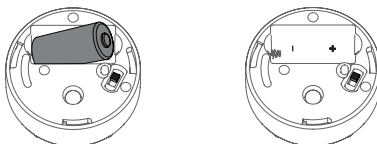
Når batteriet går mot slutten av levetiden, høres en kort pipelyd hvert 48. sekund i 30 dager.

Det er kun varsleren med lavt batterinivå som vil pipe, ingen andre tilkoblede varslere vil varsle lavt batterinivå.

Du trenger ikke å programmere varslerne på nytt ved batteribytte, de vil ikke glemme kodene under prosessen med å skifte batteri.

## 12. BATTERIBYTT:

For å bytte batteri, ta av toppen på vannlekkasjevarsleren ved å skru denne mot klokken. Fjern testknappen / lokket for å komme til batteriet.



**Advarsel:** Benyttes andre batterier enn anbefalt i denne manual, kan det medføre eksplosjonsfare.

Brukte batterier kasseres iht. til lokale forskrifter.

Bytt ut batteriet og pass på polariteten (+ og -), så du setter batteriet inn riktig vei. (Se side 5). Sett på plass testknappen / lokket og toppen. Test alltid vannlekkasjevarsleren etter batteribytte.

## 13. FEILSØKING:

I tilfelle radiosignalet er dårlig, forsøk å flytte vannlekkasjevarsleren.

Hvis ikke varsleren virker når du trykker på testknappen, eller tester den på en våt klut, er årsaken sannsynligvis et defekt batteri, eller fukt rundt batteriet. Forsøk å bytte batteri. **Test alltid varsleren etter at batteriet er byttet.**

Hvis problemet vedvarer, gå til [www.cavius.com](http://www.cavius.com) for mer informasjon om feilsøking.

## 14. ANNEN INFORMASJON:

Ikke mal vannlekkasjevarsleren.

Kassering: Både vannlekkasjevarsleren og batteriet er EE-avfall og kan leveres på nærmeste re-turstasjon

Oppfyller Radiodirektivet 2014/53/EU.

Benytter radiosignaler for å kommunisere på 868 MHz.

Maksimal overført radioeffekt: 20 dBm.

Samsvarserklæring iht. 2014/53/EU (RED) kan lastes ned fra [www.cavius.com](http://www.cavius.com)

**ADVARSEL:** Batterier skal ikke utsettes for overdreven varme som sollys, strålevarme eller lignende. Vær oppmerksom på lokale forskrifter rundt installasjon.

CE-merket som er festet til dette produktet bekrefter at det samsvarer med de europeiske direktivene som gjelder for produktet.



Alle rettigheter forbeholdt: Cavius er ikke ansvarlig for eventuelle feil som måtte finnes i denne brukerveiledningen. Cavius forbeholder seg retten til å endre produktet, programvaren og / eller spesifikasjoner uten varsel, og Cavius forplikter seg ikke til å oppdatere informasjonen i dette dokumentet.

Utviklet av: CAVIUS, Jens Juuls Vej 28 K, DK-8260

Produsert i P.R.C.



©2022 Carrier. Alle rettigheter forbeholdt. Alle varemerker og tjenestemerker det henvises til her tilhører sine respektive eiere.